

Las cifras de la enseñanza universitaria en Documentación en España: 2006

Por Emilio Delgado-López-Cózar y Mercedes de la Moneda-Corrochano

Resumen: Se ofrece una radiografía del estado de la enseñanza universitaria de la Documentación en España. Se aportan datos estadísticos sobre el número y tipo de enseñanzas describiendo los centros existentes, los niveles de estudios y aportando datos estadísticos sobre el número de estudiantes que los cursan y el de profesores que los imparten.

Palabras clave: Biblioteconomía y Documentación, Educación, Diplomatura, Licenciatura, Doctorado, Estudiantes matriculados, Estudiantes graduados, Profesores, Archivos, Bibliotecas, Estadísticas, España.

Title: Library and Information Sciences university education figures in Spain: 2006

Abstract: A picture is presented of the state of library and information science university education in Spain. Statistical data is provided about both the number and type of university programs, describing existing institutions, degree levels and providing data on student enrolment and teachers.

Keywords: Library and Information Science, Education, Undergraduate, Master's degree, Doctorate, Students, Graduates, Teachers, Statistics, Spain.

Delgado-López-Cózar, Emilio; De la Moneda-Corrochano, Mercedes. "Las cifras de la enseñanza universitaria en Documentación en España: 2006". En: *El profesional de la información*, 2008, v. 17, n. 4, julio-agosto, pp. ¿?-¿??.

DOI: 10.3145/epi.2008.jul.10



Emilio Delgado-López-Cózar es profesor de Metodología de la Investigación en la Facultad de Comunicación y Documentación de la Universidad Granada. Miembro del grupo EC3 (Evaluación de la Ciencia y de la Comunicación Científica), impulsor de sistemas y herramientas para la evaluación científica como In-Recs, In-Recj, Científica, Copallred. Especialista en comunicación científica, sus líneas de investigación se centran en la evaluación de revistas científicas (calidad editorial e impacto); análisis del sistema de evaluación de la ciencia española (programas de financiación y de valoración de la actividad investigadora); evaluación del rendimiento científico de instituciones e investigadores; y estudio de la situación de la investigación española en ByD.



Mercedes de la Moneda Corrochano es doctora en Documentación por la Universidad de Granada y docente en la Facultad de Comunicación y Documentación de esta universidad, donde imparte la asignatura de Metodología de la Investigación aplicada a Ciencias de la información. Autora de diversas publicaciones, ha focalizado su actividad investigadora en la evaluación de la ciencia, especialmente en el análisis de las revistas científicas y de la producción bibliográfica española en Biblioteconomía y Documentación. En la actualidad forma parte del grupo de investigación EC3, receptor de distintos proyectos de investigación del Plan Nacional de I+D y responsable del Índice de Impacto de la Revistas Sociales (InRecs).

1. Introducción

El objetivo de este trabajo es radiografiar el estado actual de la enseñanza universitaria en Documentación en España, actualizando los datos presentados en estudios anteriores (Delgado-López-Cózar, 2003, 2006). Nos referiremos exclusivamente a la formación universitaria reglada (primer, segundo y tercer ciclo), esto es, aquella que conduce a la obtención de un título oficial con validez en todo el territorio nacional y que habilita para el ejercicio profesional.

La información presentada se

basa en los últimos datos estadísticos de que disponemos que son los correspondientes al curso académico 2005-2006. En concreto, las informaciones se han extraído de la *Estadística de la enseñanza superior* de los siguientes cursos académicos: 1992-93, 1993-94, 1994-95, 1996-97, 1997-98, 1998-99, 1999-2000, 2000-01, 2001-02, 2002-03, 2003-04. Asimismo, se empleó el *Anuario Estadístico 1991*. Todas estas fuentes documentales son producidas por el INE (*Instituto Nacional de Estadística*). En cambio, la información sobre los centros educativos y departamentos universita-

rios se ha recogido de los sitios web de dichas instituciones así como de las mantenidas por el *Consejo de Coordinación Universitaria*.

<http://www.ine.es>

<http://www.mec.es/consejou/index.html>

2. Estudios

En España se puede cursar formación especializada en Ciencias de la Documentación en los tres ciclos que conforman la educación universitaria (Diplomatura, Licenciatura y Doctorado) (Cuadro 1). En 12 centros se puede seguir la

Diplomatura en ByD, en otros 12 la Licenciatura en Documentación y en 11 el Doctorado.

De las 17 universidades donde se alojan nuestros estudios sólo dos cuentan con centros exclusivamente dedicados a su impartición (*Barcelona y Complutense*); la *Universidad de Granada* ha sido la última en perder esta condición al incorporar los estudios de comunicación

audiovisual. Por otra parte, en siete universidades existen departamentos propios (*Barcelona, Carlos III, Complutense, Granada, Murcia, Salamanca y Vic*). La denominación que más se repite en los centros y, sobre todo en los departamentos, es la de Biblioteconomía y Documentación coincidente con el término empleado para designar a nuestra área de conocimiento dentro del

catálogo básico de ramas en que se subdivide el conocimiento dentro de la universidad española (Cuadros 1 y 2). No obstante, existe una gran dispersión de denominaciones y se aprecia un claro retroceso en el uso del término Biblioteconomía, que ya sólo figura en el nombre de dos centros y seis departamentos. Por otra parte, indicar el aumento de la vinculación de nuestros es-

Universidad	Centro	Dirección electrónica	Diplomatura	Licenciatura	Doctorado
La Coruña	Facultad de Humanidades	http://hum236.cdf.udc.es/fh/	X	X	
Alcalá de Henares	Facultad de Documentación	http://documentacion.uah.es/		X	X
Autónoma de Barcelona	Facultat de Ciències de la Comunicació	http://ccc-web.uab.es/		X	X
Barcelona	Facultat de Biblioteconomia i Documentació	http://www.ub.es/biblio/	X	X	X
Carlos III de Madrid	Facultad de Humanidades, Documentación y Comunicación. Con dos campus: Getafe (presencial) y Colmenarejo (semipresencial)	http://www.uc3m.es/uc3m/gral/ES/ESCU/titulaciones-hcd.html	X	X	X
Complutense de Madrid	Facultad de Ciencias de la Documentación	http://www.ucm.es/centros/webs/ebiblio/	X	X	X
Extremadura	Facultad de Biblioteconomía y Documentación	http://alcazaba.unex.es/	X	X	X
Granada	Facultad de Comunicación y Documentación	http://www.ugr.es/~fbd/	X	X	X
León	Facultad de Filosofía y Letras	http://www.filosofiayletras.unileon.es/	X		
Murcia	Facultad de Comunicación y Documentación	http://www.um.es/f-comunicacion/	X	X	X
Oberta de Catalunya		http://www.uoc.edu/web/esp/estudios/estudios_uoc/documentacion/documentacion_plan.htm?50		X	
Politécnica de Valencia	Facultad de Informática	http://www.fiv.upv.es/default_c.htm		X	
Salamanca	Facultad de Traducción y Documentación	http://exlibris.usal.es/	X	X	X
Valencia Estudi General	Facultad de Geografía e Historia	http://www.uv.es/geohist/	X		X
Vic	Facultat de Ciències Humanes, Traducció i Documentació	http://www.uvic.es/fchtd/	X		
Zaragoza	Facultad de Filosofía y Letras	http://fyl.unizar.es/	X		X

Cuadro 1. Centros universitarios españoles donde se imparten enseñanzas regladas en ciencias de la documentación

tudios con los de Comunicación, fenómeno que se ha trasladado a directamente a la denominación de los centros. Los únicos cambios producidos en la estructura institucional de los estudios de ByD ha sido el nacimiento del departamento de Información y Comunicación en la *Universidad de Extremadura* y el cambio de nombre en la *Facultad de Granada*, que ha pasado a denominarse de Comunicación y Documentación.

Los centros y los departamentos en los que han encontrado acogida los estudios de documentación que no han logrado o, en algunos casos, no han querido independizarse son de toda índole: desde los de humanidades hasta los científico-técnicos pasando por los de ciencias sociales, especialmente los el área de

comunicación y periodismo, lo cual no es más que una manifestación del carácter multidisciplinar que posee la Biblioteconomía y Documentación (Cuadros 1 y 2).

Por último comentar que el mapa de titulaciones es bastante coherente con la situación de la infraestructura bibliotecaria y documental del país. Madrid y Cataluña son las zonas con más titulaciones. Históricamente, dado el dibujo autonómico del estado español, la principal anomalía ha sido la inexistencia de centros formativos en el País Vasco. Asimismo, teniendo en cuenta la escasa movilidad del estudiantado en España, es poco razonable la existencia de dos centros en Castilla y León junto a uno tan próximo como el de Extremadura, pues la oferta formativa supera ampliamente a la

demanda de este tipo de estudios en dichas comunidades.

El cambio más importante operado en los últimos años, en cuanto a la estructura de las enseñanzas, es la modificación de los estudios de postgrado en el marco del Espacio Europeo de Educación Superior. La reforma se ha concretado, de momento, en la creación de las enseñanzas de Máster cuya finalidad es la adquisición por el estudiante de una formación avanzada, de carácter especializado o multidisciplinar, orientada a la especialización académica o profesional, o bien a promover la iniciación en tareas investigadoras. Todas las universidades que lo deseen pueden impartir enseñanzas de este tipo, si bien sólo tienen carácter oficial aquellos títulos que se ajusten a determina-

Universidad	Departamento	Dirección electrónica
La Coruña	Humanidades	http://www.udc.es/departamentos/ga/departamento.asp?Dep=143
Alcalá de Henares	Ciencias sanitarias y medico sociales	http://www.uah.es/centros_departamentos/departamentos/dptos.asp?CodDepto=Z007
Autónoma de Barcelona	Filología catalana	http://seneca.uab.es/filologiacatalana/
Barcelona	Biblioteconomía i Documentació	http://www.ub.es/udbd/
Carlos III de Madrid	Biblioteconomía y Documentación	http://rayuela.uc3m.es/
Complutense de Madrid	Biblioteconomía y Documentación	http://www.ucm.es/centros/webs/d168/
Extremadura	Información y Comunicación	
Granada	Biblioteconomía y Documentación	http://www.ugr.es/~dbibliot/
León	Patrimonio histórico-artístico y de la cultura escrita	http://www.unileon.es/index.php?nodoID=223
Murcia	Información y Documentación	http://www.um.es/dp-infodoc/
Politécnica de Valencia	Comunicación audiovisual, Documentación e Historia del arte	http://www.dcadha.upv.es/
Salamanca	Biblioteconomía y Documentación	
Valencia Estudi General	Historia de la ciencia y documentación	http://www.uv.es/hcienciadoc
Vic	Informació i Documentació	http://www.uvic.es/fchtd/dept/biblioidoc/ca/inici.html
Zaragoza	Ciencias de la Documentación e Historia de la Ciencia	http://www.unizar.es/departamentos/cc_documentacion/index.html

Cuadro 2. Departamentos universitarios españoles de ciencias de la documentación

dos estándares de calidad fijados por las Comunidades Autónomas y el *Ministerio de Educación y Ciencia*. A día de hoy 10 han sido las universidades que han conseguido esta calificación (Cuadro 3). Cabe destacar que la *Universidad Carlos III de Madrid* oferta dos masters y que sólo uno es impartido coordinadamente por dos universidades (*Gestión de contenidos digitales* patrocinado por la *Universidad de Barcelona y Pompeu Fabra*). Por otra parte, se aprecia una cierta especialización en los títulos (sólo dos poseen denominaciones genéricas en Documentación), predominando los que ponen el acento en aspectos

relativos a la información digital y a la gestión de unidades.

Por último, resalta que sólo dos doctorados en Documentación de los once impartidos en España mantienen la mención de calidad para el curso 2007-2008: el de la *Universidad Carlos III* y el de la *Universidad de Granada*.

UCIII	Programa oficial de postgrado en documentación: archivos y bibliotecas en el entorno digital
UGR	Master en información científica: tratamiento, acceso y evaluación

3. Estudiantes: matriculación y graduación

3.1. Valoración general

El número de estudiantes matriculados en el curso 2005-2006 en enseñanzas universitarias de Ciencias de la Documentación ascendió a 5.527, de los que el 47,3% (2.614) estaban cursando la Diplomatura, el 49,2% (2.717) la Licenciatura y el 3,5% (196) el Doctorado (Tabla 1). De otro lado, el número de alumnos que finalizaron estudios fue de 1.413, de los que el 40,3% (569) eran Diplomados y el 59,7% (844) Licenciados (Tabla 1). Estas cifras confirman las tendencias observa-

Universidad	Programas de posgrado y títulos máster
Alcalá de Henares	Programa oficial de posgrado en documentación – Máster en documentación – Doctor
Barcelona/Pompeu Fabra	Programa oficial de posgrado en información y documentación en la sociedad del conocimiento – Máster en gestión de contenidos digitales
Carlos III de Madrid	Programa oficial de posgrado en documentación: archivos y bibliotecas en el entorno digital – Máster en archivos, bibliotecas y servicios de información digital – Máster de investigación en documentación – Doctor
Complutense de Madrid	Programa oficial de posgrado en ciencias de la documentación – Máster en gestión de la documentación y bibliotecas
Granada	Programa oficial de posgrado en información científica: tratamiento, acceso y evaluación – Máster en información científica: tratamiento, acceso y evaluación – Doctor
Murcia	Programa oficial de posgrado en técnicas y métodos actuales en comunicación y documentación – Máster en estudios avanzados en documentación – Doctor
Oberta de Catalunya	Programa oficial de posgrado en sociedad de la información y el conocimiento – Máster en sociedad de la información y el conocimiento – Doctor
Politécnica de Valencia	Programa oficial de posgrado en industrias culturales y de la comunicación – Máster en contenidos y aspectos legales en la sociedad de la información – Doctor
Salamanca	Programa oficial de posgrado en sistemas de información digital – Máster en sistemas de información digital
Zaragoza	Programa oficial de posgrado en información y documentación – Máster en gestión de unidades y servicios de información y documentación – Doctor

Cuadro 3. Programas de posgrado y títulos de master en Documentación ofertados en el curso 2007-2008 en las universidades españolas

das en el curso anterior y dibujan cambios importantes respecto a la situación de hace una década.

Se acentúa la caída en todos los parámetros de la educación universitaria en ByD. En la matriculación la caída media respecto al curso 2005-2006 es del -15,1%, en la de nuevos inscritos es del -19,5% –y este dato es especialmente revelador por cuando indica el grado de atracción que tienen nuestros estudios- y en la de graduados del -5,4%. Dicha caída es igualmente acusada en la Diplomatura (-14% de inscritos, -11,8% de matriculados y -27,4% de diplomados) y en la Licenciatura donde el descenso es del -23,8% de inscritos y del -16,9% de matriculados. Sólo en la graduación de alumnos de la Licenciatura se presentan tasas de crecimiento (18,9%).

Si elevamos algo la perspectiva y comparamos los datos con la situación en 2000-2001 las tasas de crecimiento negativo son aún mayores: -33,5% de nuevos inscritos, -18,5% de matriculados y -16,7% de Diplomados (Tabla 1).

En definitiva, el estancamiento que ya se apuntaba en años anteriores (Delgado López-Cózar 2003, 2006) se ha convertido en declive manifiesto. Y lo peor es que para el curso actualmente vigente (2007-2008) habrá un desplome aún mayor. Lamentablemente todavía no se ha tocado fondo.

De esta caída generalizada ya no se salvan ni los estudios de Doctorado, donde la matrícula de doctorandos se venía incrementando puntualmente desde 1995-1996. Pues bien, la racha se ha cortado en 2006-2007, situándose los niveles de matriculación (196 alumnos) en los del curso 2002-2003 (189).

En segundo lugar, el otro fenómeno significativo a destacar es que los alumnos que cursan la Licenciatura superan a los de la Diplomatura, confirmando el cambio de tendencia aparecido en 2004-2005 (Gráficos 1, 2, 3). La pérdida

de peso de la Diplomatura dentro de los estudios de Documentación se produce en los tres parámetros que venimos barajando, esto es, en nueva inscripción, en matriculación

y en graduación (Gráficos 1, 2, 3). Es muy notoria esta inversión en el peso de los estudios cuando la comparación la extendemos a fechas más lejanas (una década).

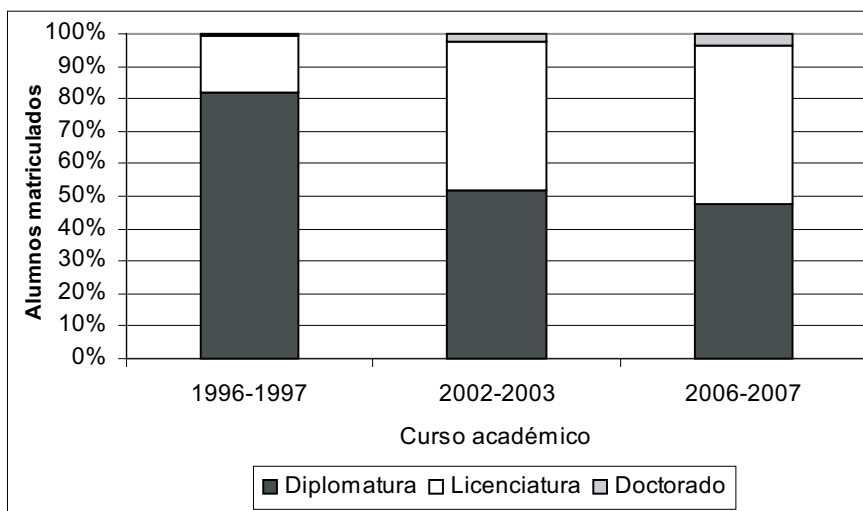


Gráfico 1. Alumnado matriculado en Diplomatura, Licenciatura y Doctorado en Documentación en los cursos académicos 1996-1997, 2002-2003 y 2006-2007

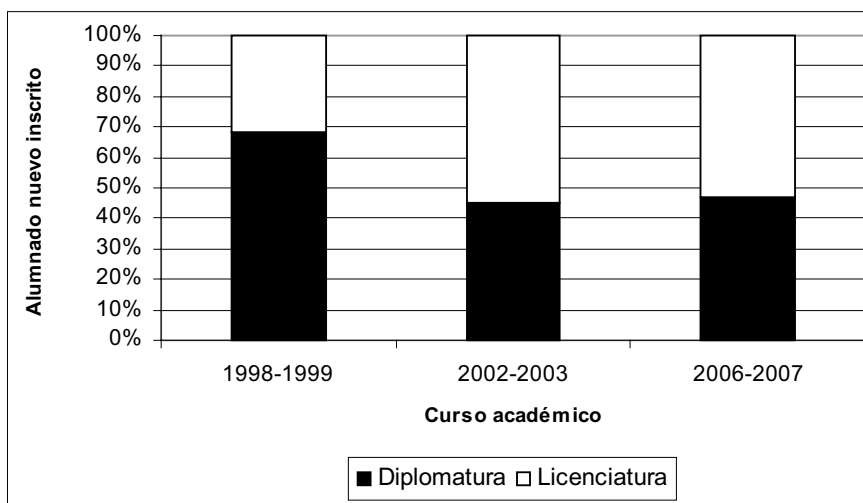


Gráfico 2. Alumnado de nueva inscripción en la Diplomatura y Licenciatura en Documentación en los cursos académicos 1998-1999, 2002-2003 y 2006-2007

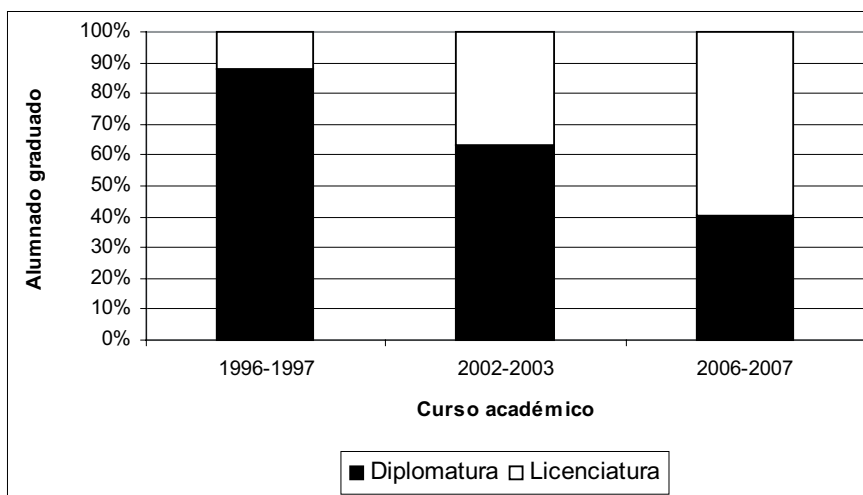


Gráfico 3. Alumnado diplomado y licenciado en Documentación en los cursos académicos 1996-1997, 2002-2003 y 2006-2007

Curso académico	Alumnos matriculados					Alumnos que finalizaron estudios	
	Diplomatura		Licenciatura		Doctorado	Diplomatura	Licenciatura
	Nuevos inscritos	Matriculados	Nuevos inscritos	Matriculados			
1983/1984		208					
1984/1985		458				14	
1985/1986		639				85	
1986/1987		1.120				152	
1987/1988		1.365				156	
1988/1989		1.709				281	
1989/1990		2.253				454	
1990/1991		2.796				435	
1991/1992		3.492				403	
1992/1993		3.772				762	
1993/1994		4.276				796	
1994/1995		4.036		295		645	25
1995/1996		4.056		688	38	614	17
1996/1997		4.392		933	22	676	91
1997/1998		4.236		1.242	62	745	212
1998/1999	1.524	4.767	710	1.656	88	810	252
1999/2000	1.502	4.859	1.575	2.831	86	789	265
2000/2001	1.278	4.675	1.199	3.218	90	974	320
2001/2002	1.294	4.728	1.313	3.732	113	945	521
2002/2003	1.033	4.275	1.241	3.830	189	989	577
2003/2004	943	3.998	1.111	3.717	184	865	701
2004/2005	752	3.429	1.080	3.525	210	941	786
2005/2006	663	2.963	843	3.269	276	784	710
2006/2007	570	2.614	642	2.717	196	569	844
Total	9.559	75.116	9.714	31.653	1.554	13.884	5.321

Fuente de datos: Instituto Nacional de Estadística. Anuario estadístico 1991, Estadística de la enseñanza superior en España. Cursos 1992-93, 1993-94. 1994-95. 1996-96. 1997-98. 1998-99. 1999-2000. 2000-01. 2001-02. 2002-03. 2003-04. 2005-06. 2006-07.

Tabla 1. Evolución del alumnado matriculado y que finalizó estudios de ciencias de la documentación (1983-2006)

Aunque la interpretación más verosímil para explicar este crecimiento de la Licenciatura está directamente relacionada con la existencia del numeroso colectivo de diplomados, que ronda ya la cifra de los 14.000, que han optado por proseguir los estudios de Licenciatura, cabría hacerse las siguientes pre-

guntas: ¿Podrían interpretarse estos datos como un signo de que son los programas de segundo ciclo corto, los equivalentes a lo que tradicionalmente se han equiparado con el postgrado, los más adecuados para nuestros estudios? ¿Son los programas de ciclo corto los más atractivos para los estudios documentales? De

obtener respuestas afirmativas a estas cuestiones habría que plantearse si la orientación por la que se ha optado en la vigente reforma educativa a la que nos enfrentamos (ciclo de graduado de 4 años) no sería la más adecuada. No obstante, es un tema que habría que discutir a la luz de más investigación y datos.

3.2. Diplomatura en Biblioteconomía y Documentación

El desplome del número de alumnos matriculados en la Diplomatura en Biblioteconomía y Documentación, que se inició en el curso 2000-2001, es generalizado y afecta a diez de los doce centros donde se puede cursar este ciclo (Tabla 2). Los centros que acusan más los descensos respecto al curso anterior (2005-2006) son: la *Universidad Carlos III de Madrid* (-31,0%), *Extremadura* (-28,0%), *Salamanca* (-25,4%) y *La Coruña* (-19,4%). Si el término de comparación se situara en 1998 hay universidades que han sufrido una auténtica sangría de estudiantes. Cuatro universidades han perdido más de dos tercios de sus estudiantes (*Salamanca* -72,6%, *León* -71,1%, *Zaragoza* -70,7% y *Granada* -69,4%) y otras cuatro universidades más de la mitad de ellos (*Extremadura* -62,0%, *Carlos*

III -59,2%, *Murcia* -55,5%, *La Coruña* -52,7%). Sólo tres universidades se salvan de esta situación: *Barcelona*, cuya situación permanece inalterada, *Complutense de Madrid* y *Valencia* con pérdidas inferiores al -8% y -4% respectivamente en este último curso; que se traducen incluso en crecimiento positivo si se toma como referencia 1998 (Tabla 2).

El panorama descrito en la tabla anterior se oscurece todavía más cuando analizamos la distribución de los alumnos de nueva inscripción en las 12 universidades que imparten la Diplomatura (Tabla 3). Conviene subrayar que este indicador nos está mostrando la capacidad real de atracción de nuestros estudios y, por ende, su capacidad de crecimiento en el futuro. En este caso los descensos son del -14,0% entre 2005 y 2006 y de nada menos que del -63% entre 1998 y 2006.

Las universidades que soportan unas mayores caídas en el último año son *Extremadura* (-42,1%), *Carlos III* (-42,1%), *Zaragoza* (-26,9%) y *Murcia* (-26,8%). Como único dato optimista se puede decir que dichos descensos son suaves si los comparamos con los ocurridos desde 1998: nueve de las 12 universidades experimentan bajadas de más de dos tercios de nuevas inscripciones, destacando negativamente *Salamanca* con el -86,9%, *Extremadura* con el -85,7%, *Granada* con el -83,4% y *Carlos III de Madrid* y *Zaragoza* con el -80,6%. De nuevo las excepciones a todo este panorama son *Barcelona*, *Complutense* y *Valencia*, que presentan tasas de descenso menos acusadas (Tabla 3).

Estos bajadas, más suaves en este último curso, tal vez puedan significar que se está a punto de tocar fondo. Cabría destacar, como

Universidad	1998 - 1999	1999 - 2000	2000 - 2001	2001 - 2002	2002 - 2003	2003 - 2004	2004 - 2005	2005 - 2006	2006 - 2007	Crecimiento 2005 a 2006
Complutense de Madrid	501	607	701	790	686	731	635	592	546	-7,8
Barcelona	572	574	528	565	594	621	587	547	547	0,0
Valencia	282	350	378	389	390	386	356	339	327	-3,7
Carlos III	512	519	563	612	562	512	429	303	209	-31,0
Granada	722	712	665	578	456	368	299	261	221	-15,3
Murcia	438	420	376	343	317	282	264	235	195	-17,0
Salamanca	482	474	436	414	330	278	212	177	132	-25,4
Extremadura	271	271	253	256	241	228	179	143	103	-28,0
Zaragoza	396	340	307	274	250	207	163	126	116	-7,9
Coruña, La	167	183	186	206	212	184	137	98	79	-19,4
León	325	310	261	236	174	141	111	97	94	-3,1
Vic	33	38	43	43	51	54	54	45	45	0,0
San Pablo-CEU	66	61	37	22	12	3		
TOTAL	4.767	4.859	4.734	4.728	4.275	3.995	3.426	2.963	2.614	-11,8

Fuente de datos: Instituto Nacional de Estadística. Estadística de la enseñanza superior en España. Cursos 1998-99, 1999-2000, 2000-01, 2001-02, 2002-03, 2003-04, 2005-06, 2006-07.

Tabla 2. Evolución del alumnado matriculado en la Diplomatura en Biblioteconomía y Documentación distribuido por universidad de estudio y curso académico (1998-2006)

“Las caídas en el número de alumnos, más suaves en este último curso, tal vez puedan significar que se está a punto de tocar fondo”

dato muy novedoso por cuanto supone un cambio radical de tendencia, el significativo crecimiento del número de alumnos inscritos en la *Universidad de León* (40%); fenómeno que se ha trasladado a los datos de matriculación (Tabla 2), pues dicha universidad ha cortado en el último año la sangría de estudiantes que venía sufriendo. Así, mientras que en años anteriores el descenso de alumnos matriculados era del orden del -20% en el curso 2006-2007 sólo ha sido del -3%. La razón no es otra que la implantación

en esta universidad de la modalidad de enseñanza semipresencial.

Por tamaño se pueden clasificar las universidades que imparten la Diplomatura en cuatro grupos (Tabla 2). El primero estaría constituido por las de *Barcelona* y *Complutense* que reúnen por sí solas en el curso 2006-2007 el 36,9% de los matriculados, el 44,7% de los nuevos inscritos y el 33,9% de los diplomados. El segundo grupo estaría conformado por las universidades de *Valencia*, *Carlos III*, *Granada* y *Murcia* que con un número de alumnos matriculados que oscila entre 200 y 300 cabría calificarlas de tamaño medio superior, si bien *Valencia* está más cerca del primer grupo que del segundo. El tercer grupo lo constituirían las universidades de *Salamanca*, *Zaragoza* y *Extremadura* que con un número de alumnos matriculados de entre 100 y 150 son de tamaño medio bajo. El

último grupo estaría formado por las pequeñas universidades que son *León*, *La Coruña* y *Vic*, que poseen cifras de matriculación inferior a 100 alumnos (Tabla 2). Esta clasificación queda confirmada si leemos atentamente la Tabla 3 donde figura el alumnado nuevamente inscrito. Si acaso lo que se puede añadir en términos de tendencia es que *Extremadura* se incorpora al grupo de las más pequeñas.

El alumnado que cursa la Diplomatura proviene mayoritariamente (74,1%) del bachillerato con Prueba de Acceso a la Universidad (PAU) (Tabla 4). Un porcentaje reducido pero significativo lo representan los alumnos procedentes de la Formación profesional (8,7%). No se observan cambios en esta situación en el transcurrir de los años (Tabla 4).

Respecto a la graduación, señalar que el número de alumnos que

Universidad	1998 - 1999	1999 - 2000	2000 - 2001	2001 - 2002	2002 - 2003	2003 - 2004	2004 - 2005	2005 - 2006	2006 - 2007	Crecimiento 2005 a 2006
Barcelona	162	162	154	163	165	173	160	148	139	-6,1
Complutense de Madrid	169	257	247	261	217	189	156	140	116	-17,1
Valencia	112	133	132	112	123	123	102	94	88	-6,4
Granada	259	208	163	141	93	57	58	59	43	-27,1
Carlos III	170	201	190	206	113	126	75	57	33	-42,1
Murcia	106	96	60	60	73	53	41	41	30	-26,8
Salamanca	191	104	69	94	57	42	43	31	25	-19,4
Zaragoza	97	93	61	53	34	42	31	26	19	-26,9
León	66	82	51	48	21	22	22	22	31	40,9
Extremadura	77	78	79	65	52	55	31	19	11	-42,1
Coruña, La	64	64	62	77	62	38	22	17	18	5,9
Vic	33	14	10	14	23	23	11	9	17	88,9
San Pablo-CEU	18	10			
TOTAL	1.524	1.502	1.278	1.294	1.033	943	752	663	570	14,0

Fuente de datos: Instituto Nacional de Estadística. Estadística de la enseñanza superior en España. Cursos 1998-99, 1999-2000, 2000-01, 2001-02, 2002-03, 2003-04, 2005-06, 2006-07.

Tabla 3. Evolución del alumnado nuevamente inscrito en la Diplomatura en Biblioteconomía y Documentación distribuido por universidad de estudio y curso académico (1998-2006)

alcanzaron el grado de Diplomado se ha situado en 569 alumnos, una cifra similar a la de hace una quincena de años (Tabla 5). En sintonía con lo que venimos comentando para otros indicadores, el número de diplomados ha descendido en el último curso de forma abrupta, sin-

tiéndose ya los efectos de las caídas pronunciadas de la matriculación en años anteriores. Es de prever que en años venideros la disminución de diplomados sea igualmente acusada. Desde el punto de vista del tamaño, claramente son tres las universidades que más diplomados

producen en los últimos años. Estas son: la *Complutense de Madrid*, *Carlos III* y *Barcelona*. Destaca la pérdida de peso de la *Universidad de Granada* que durante años ha sido la universidad más grande en número de estudiantes y de diplomados. Sorprenden las posiciones

Vía de acceso	2002 -	2003 -	2004 -	2005 -	2006 -	Total	
	2003	2004	2005	2006	2007	N	%
PAU	731	722	550	486	383	2.872	74,1
Bachillerato sin PAU	8	24	12	19	14	77	2,0
Formación profesional	83	82	64	49	59	337	8,7
Título universitario	38	43	32	30	32	175	4,5
Mayores de 25 años	25	37	30	30	29	151	3,9
Convalidación estudios extranjeros	2	2	0,1
Otros casos y no consta	125	12	51	40	36	264	6,8
Total	1.010	920	741	654	553	3.878	100,0

Fuente de datos: Instituto Nacional de Estadística. Estadística de la enseñanza superior en España. Cursos 2002-03, 2003-04, 2005-06, 2006-07.

Tabla 4. Vía de acceso de los alumnos matriculados en la Diplomatura de Biblioteconomía y Documentación (2002-2006)

Universidad	1998	1999	2000	2001	2002	2003	2004	2005	2006	Total	Total %
Complutense de Madrid	114	113	137	135	182	166	210	136	118	1.311	17,1
Carlos III	110	112	100	131	131	127	127	146	95	1.079	14,1
Granada	140	104	131	179	141	89	76	67	52	979	12,8
Barcelona	161	90	106	94	121	111	75	758	9,9
Salamanca	83	78	76	95	114	62	80	52	44	684	8,9
Murcia	114	68	63	51	63	54	36	32	35	516	6,7
Extremadura	51	63	84	46	40	50	58	68	37	497	6,5
Valencia	..	36	55	55	78	67	81	62	46	480	6,3
Zaragoza	97	92	41	48	22	53	53	41	14	461	6,0
León	75	79	70	52	53	41	41	23	20	454	5,9
Coruña, La	..	33	38	39	37	43	48	37	25	300	3,9
Vic	11	12	11	7	9	8	58	0,8
San Pablo-CEU	26	11	18	13	10	8	3	89	1,2
TOTAL	810	789	974	945	989	865	941	784	569	7.666	100,0

Fuente de datos: Instituto Nacional de Estadística. Estadística de la enseñanza superior en España. Cursos 1998-99, 1999-2000, 2000-01, 2001-02, 2002-03, 2003-04, 2005-06, 2006-07.

Tabla 5. Evolución del alumnado que finalizó estudios en la diplomatura en Biblioteconomía y Documentación distribuido por universidad y año (1998-2006)

alcanzadas por las universidades de *Extremadura* y *Valencia* que no se justifican atendiendo al número de estudiantes matriculados, la primera porque produce más diplomados de lo que parece corresponderse con su tamaño y la de *Valencia* justo por lo contrario.

3.3. Licenciatura en Documentación

El descenso de alumnos matriculados en la Licenciatura, que se inició en el curso 2001-2002, adquiere tintes parecidos a los de la Diplomatura (Tabla 6). Afecta a todos los centros, aunque de forma desigual. Los que acusan más descenso respecto al curso anterior (2005-2006) son: la *Universidad de Alcalá de Henares* (-35,6%),

Granada (-24,9%), *La Coruña* (-24,5%), *Autónoma de Barcelona* (-20,8%), *Salamanca* (-20,5%) y *Extremadura* (-20,3%). Si la mirada se extendiera a 1998 nos encontraríamos todavía con un saldo positivo (64,1%), lo cual es lógico ya que la mayoría de las universidades o no habían siquiera iniciado su andadura en estos estudios o estaban comenzándolos (Tabla 6).

La evolución del alumnado nuevamente inscrito en la Licenciatura presenta datos negativos (Tabla 7). El descenso global es del -23,8% entre 2005 y 2006. Pero lo peor del caso es que afecta prácticamente a todas las universidades y lo hace, además, de manera acusada. Las universidades que sufren

unas mayores caídas en el último año son *Murcia* (-60,6%), *Granada* (-45,1%), *Alcalá de Henares* (-39,1%) y *Extremadura* (-31,3%). De cara al futuro inmediato, con estos datos cabe predecir una mayor retracción de los estudios de Licenciatura.

Al analizar la distribución por tamaño de las universidades que imparten la Licenciatura sobresale un rasgo por encima de todos: la *Universitat Oberta de Catalunya (UOC)*, la primera y única universidad virtual que ofrece nuestra titulación, concentra por sí sola el 35,8% de los alumnos matriculados y el 32,4% de los nuevos inscritos en el curso 2006-2007 (Tablas 6 y 7). En el otro extremo de la distribución

Universidad	1998 - 1999	1999 - 2000	2000 - 2001	2001 - 2002	2002 - 2003	2003 - 2004	2004 - 2005	2005 - 2006	2006 - 2007	Crecimiento 2005 a 2006
Oberta de Catalunya	..	809	896	1.303	1.386	1.337	1.285	1.131	974	-13,9
Complutense de Madrid	182	245	308	352	349	333	300	315	283	-10,2
Barcelona	61	143	168	232	279	297	321	313	264	-15,7
Granada	466	459	511	479	410	355	322	297	223	-24,9
Carlos III	186	155	177	181	250	293	286	225	186	-17,3
Politécnica de Valencia	132	184	186	185	201	236	225	207	189	-8,7
Salamanca	188	177	186	176	186	199	202	176	140	-20,5
Extremadura	133	161	180	204	177	147	146	148	118	-20,3
Alcalá de Henares	193	195	246	263	248	225	185	146	94	-35,6
Murcia	115	196	241	249	228	214	169	137	112	-18,2
Coruña, La	57	101	102	77	-24,5
Autónoma de Barcelona	..	37	76	112	116	110	91	72	57	-20,8
Alfonso X El Sabio	..	70	148	198
San Pablo-CEU	22	6
TOTAL	1.656	2.831	3.345	3.940	3.830	3.803	3.633	3.269	2.717	-16,9

Fuente de datos: Instituto Nacional de Estadística. Estadística de la enseñanza superior en España. Cursos 1998-99, 1999-2000, 2000-01, 2001-02, 2002-03, 2003-04, 2005-06, 2006-07.

Tabla 6. Evolución del alumnado matriculado en la licenciatura en Documentación distribuido por universidad de estudio y curso académico (1998-2006)

Universidad	1998 - 1999	1999 - 2000	2000 - 2001	2001 - 2002	2002 - 2003	2003 - 2004	2004 - 2005	2005 - 2006	2006 - 2007	Crecimiento 2005 a 2006
Oberta de Catalunya		765	172	450	393	283	281	269	208	-22,7
Barcelona	61	81	90	132	135	137	142	112	73	-34,8
Granada	217	183	303	197	153	109	106	91	50	-45,1
Complutense de Madrid	70	72	91	90	112	79	107	85	75	-11,8
Carlos III	78	63	82	80	128	129	89	71	70	-1,4
Salamanca	63	58	63	68	61	74	77	43	37	-14,0
Politécnica de Valencia	30	44	42	40	56	58	64	40	38	-5,0
Murcia	115	95	86	73	58	59	32	33	13	-60,6
Coruña, La				57	50	32	30	-6,3
Extremadura	45	75	69	81	70	59	76	32	22	-31,3
Alcalá de Henares	31	32	90	42	36	37	34	23	14	-39,1
Autónoma de Barcelona		37	60	45	39	30	22	12	12	0,0
Alfonso X El Sabio		70	51	15						
TOTAL	710	1.575	1.199	1.313	1.241	1.111	1.080	843	642	-23,8

Fuente de datos: Instituto Nacional de Estadística. Estadística de la enseñanza superior en España. Cursos 1998-99, 1999-2000, 2000-01, 2001-02, 2002-03, 2003-04, 2005-06, 2006-07.

Tabla 7. Evolución del alumnado nuevamente inscrito en la licenciatura en Documentación distribuido por universidad de estudio y curso académico (1998-2006)

se encuentran la *Universidad Autónoma de Barcelona* con tan sólo el 2,1% del alumnado matriculado y el 1,9% de nuevas inscripciones o la de *La Coruña* con porcentajes algo superiores. Al margen de la *UOC* son cuatro las universidades que presentan una mayor envergadura: *Complutense*, *Barcelona*, *Granada* y *Carlos III de Madrid*. Representan el 35,2% del alumnado matriculado y el 41,7% de nuevo inscrito. Las posiciones no variarán en exceso a corto plazo dada la distribución del alumnado nuevamente inscrito.

Respecto a la graduación, notar que el número de alumnos que alcanzan el grado de Licenciado ha experimentado una fuerte caída en este último año (-30,1%) (Tabla 8). Se aprecian significativas diferen-

cias entre universidades. Así, en algunas el número de licenciados ha caído bruscamente en el último curso académico como es el caso de la *Autónoma de Barcelona* (-50%), *Murcia* (-42,5%) y *Carlos III* (-33,3%). En el otro lado de la balanza se encuentran universidades que han visto crecer el número de graduados (*La Coruña*, *Extremadura* y *Politécnica de Valencia*). Atendiendo a las cifras de matriculación de los dos últimos años es de prever que en años venideros la disminución de licenciados sea más acusada.

Desde el punto de vista del tamaño, la *UOC* claramente se destaca (26,4% del total de licenciados en 2006-2007) aunque no tanto como ocurre con las otras variables analizadas (inscripción y matricu-

lación) (Tabla 8). Y es que la *UOC* sigue presentando la peor tasa de graduación respecto a la matriculación de todas las universidades, aunque ha corregido las tremendas desviaciones producidas en años anteriores. Este hecho puede ser interpretado como un indicio de una mayor dificultad de los alumnos de esta universidad para concluir sus carreras. Seguramente el carácter virtual de la enseñanza y las propias características del alumnado sean las claves que ayuden a explicar este dato. Al margen de la *UOC* las tres las universidades que más licenciados producen en los últimos años son la *Carlos III*, la *Complutense de Madrid* y *Granada*. Como ya se comentó antes, la pérdida de peso de la *Universidad de Granada* es evidente.

Universidad	1998	1999	2000	2001	2002	2003	2004	2005	2006	Total	Total %
Oberta de Catalunya	3	54	115	165	181	131	649	15,7
Carlos III	46	47	55	61	42	57	82	99	66	555	13,4
Complutense de Madrid	55	97	91	126	73	*	442	10,7
Granada	98	115	93	135	121	107	99	71	54	893	21,6
Barcelona	34	39	40	59	59	57	47	335	8,1
Alcalá de Henares	45	19	41	45	50	53	51	47	35	386	9,3
Salamanca	63	58	45	72	43	45	61	44	41	472	11,4
Murcia	17	29	32	42	44	40	23	227	5,5
Politécnica de Valencia	..	10	8	26	24	62	36	36	40	242	5,9
Autónoma de Barcelona	16	23	30	24	12	105	2,5
Extremadura	..	16	27	40	52	47	33	22	27	264	6,4
Coruña, La	16	20	16	0,4
TOTAL	252	265	320	521	577	701	786	710	496	4.132	100,0

Fuente de datos: Instituto Nacional de Estadística. *Estadística de la enseñanza superior en España. Cursos 1998-99, 1999-2000, 2000-01, 2001-02, 2002-03, 2003-04, 2005-06, 2006-07.*

* Sin datos.

Tabla 8. Evolución del alumnado que finalizó estudios en la licenciatura en Documentación distribuido por universidad y año (1998-2006)

3.4. Doctorado

Previamente al análisis de los datos ofrecidos por la *Estadística de enseñanza superior* del Instituto Nacional de Estadística respecto al Doctorado en Documentación, conviene advertir sobre la extrañeza que producen algunos datos. Por una parte, se atribuye matriculación en doctorado en documentación a universidades que carecen de programas de doctorado específicos en Documentación (*Alicante, La Laguna, Las Palmas, UNED...*) y, de otro, se ha carecido de datos sobre los programas de la *Universidad Complutense* hasta este año.

Con todas las cautelas que podamos tomar para interpretar los datos suministrados por el *INE*, sí se puede indicar a grandes rasgos que el número de alumnos matriculados en Doctorado, que no había dejado de crecer desde 1998-1999, fecha en la que se inician algunos

de los programas (Tabla 9), ha sufrido un fuerte bajón (-29,3%) en el curso 2006-2007. Hay que tener presente que es a partir del nuevo milenio cuando prácticamente todas las universidades que acogen los estudios de Documentación tienen ya su programa de doctorado. Aunque en el Doctorado existe una alta variabilidad en la matriculación de un año a otro, puede ser que, a la vista de los datos de este último curso académico, el Tercer ciclo sufra un proceso parecido al de la Diplomatura y la Licenciatura con un descenso paulatino del número de estudiantes. El liderazgo en cuanto a matriculaciones ostentado claramente por *Granada* que ha llegado a concentrar para todo el período al 24% de los alumnos, le ha sido disputado en este último curso por la *Universidad Complutense* con 32 alumnos inscritos. Le siguen en importancia las universidades de *Carlos III, Barcelona* y *Salamanca*.

4. Profesorado

En el curso académico 2006-2007 el número de profesores universitarios del área de Biblioteconomía y Documentación se cifraba en 379, lo que ha supuesto una ligera recuperación de efectivos respecto al año anterior, sin llegar al máximo alcanzado en 2004-2005 (Tabla 10). Desde 1998 la plantilla de profesorado se había incrementado anualmente a un ritmo del 5,4%, de forma que en 2006 había crecido un 26,3%. La práctica estabilización de las cifras de profesorado en los tres últimos cursos académicos está indicando que se ha tocado techo en la plantilla de profesorado, más si cabe, teniendo en cuenta el desplome producido en el alumnado matriculado.

Más de la mitad de los profesores son no permanentes, esto es, no son funcionarios de carrera. Esta situación permanece inalterada desde

1998, lo cual quiere decir que, en lo que respecta a esta área, la política de personal de la administración educativa ha consistido en no facilitar el acceso al funcionariado (Tabla 10). A pesar de que las categorías laborales del profesorado no permanente son diversas y han cambiado en los últimos años, sobre todo a partir de la entrada en vigor

de la *Ley Orgánica de Universidades (LOU)* es la figura de profesor asociado la dominante, pues representa un 57,8% del total del profesorado no permanente. Esta figura surgida en 1985 en la universidad española para permitir la incorporación de especialistas de reconocida competencia en el ámbito profesional ha sido totalmente desnaturalizada por el sistema universitario y utilizada como vía de entrada y contratación del profesorado no permanente. La *LOU* introdujo un cambio importante en la selección, acceso y promoción del profesorado universitario: la necesidad para determinadas figuras contractuales de la acreditación, un sistema de evaluación de la actividad docen-

lizada por el sistema universitario y utilizada como vía de entrada y contratación del profesorado no permanente. La *LOU* introdujo un cambio importante en la selección, acceso y promoción del profesorado universitario: la necesidad para determinadas figuras contractuales de la acreditación, un sistema de evaluación de la actividad docen-

Universidad	1998 - 1999	1999 - 2000	2000 - 2001	2001 - 2002	2002 - 2003	2003 - 2004	2004 - 2005	2005 - 2006	2006 - 2007	Total
Granada	37	39	44	36	38	29	31	43	27	324
Alcalá de Henares	16	1	24	2	20	33	23	119
Carlos III	9	12	7	13	23	37	51	29	7	188
Barcelona	27	14	17	19	20	97
Extremadura	22	21	24	25	18	14	124
Salamanca	24	26	18	16	13	34	10	18	21	180
Murcia	8	18	19	17	14	16	92
Politécnica de Valencia	1	5	3	9	9	6	4	8		45
Oberta de Catalunya	..	8	3	6	9	8	6	4	1	35
UNED	2	1	1	1	1	6	3	15
Autónoma de Barcelona	6	4	4	14
León	2	1	1	1	2	4	2	13
Zaragoza	2	2	..	4	2	4	7	4	1	26
Palmas, Las	1	2	1	4
Politécnica de Cataluña				2	1	1	2	..	1	7
La Laguna	3	1	1	1		6
Coruña, La	..	1	..	1	1	1	2	0	2	8
Complutense de Madrid	32	32
Málaga	1		1
Valencia	2	2	2	2	..	4	12
Valladolid	2		2
Alicante	1	3	63	16	83
TOTAL	88	86	90	111	189	184	210	276	195	1.429

Fuente de datos: Instituto Nacional de Estadística. Estadística de la enseñanza superior en España. Cursos 1998-99, 1999-2000, 2000-01, 2001-02, 2002-03, 2003-04, 2005-06, 2006-07.

Tabla 9. Evolución del alumnado matriculado en la Licenciatura en Documentación distribuido por Universidad de estudio y curso académico (1998-2006)

Categoría profesional	1998 - 1999	1999 - 2000	2000 - 2001	2001 - 2002	2002 - 2003	2003 - 2004	2004 - 2005	2005 - 2006	2006 - 2007	Crecimiento 2005 a 2006
Catedráticos univ.	10	13	12	13	13	13	13	13	13	0,0
Titulares univ.	66	72	77	85	90	93	96	98	101	3,1
Catedráticos EU	7	9	9	9	9	9	8	8	7	-12,5
Titulares EU	39	39	42	49	52	58	57	55	56	1,8
Prof. asociados	108	118	139	131	149	143	155	140	137	-2,1
Prof. eméritos	
Prof. ayudantes	19	21	24	25	17	12	16	19	18	-5,3
Prof. ayudantes doctores					5	16	17	17	19	11,8
Prof. colaboradores					2	5	4	7	8	14,3
Contratados doctores					..	3	7	10	18	80,0
Prof. visitantes	1	1	1	..		
Otros profesores	30	24	24	24	15	6	7	5	2	-60,0
Total de docentes	279	296	327	336	353	359	381	372	379	1,9

Fuente de datos: Instituto Nacional de Estadística. Estadística de la enseñanza superior en España. Cursos 1998-99, 1999-2000, 2000-01, 2001-02, 2002-03, 2003-04, 2005-06, 2006-07.

Tabla 10. Profesores universitarios del área de Biblioteconomía y Documentación por categoría académica (1998-2006)

te e investigadora realizada por la *Aneca (Agencia Nacional de Evaluación de la Calidad y Acreditación)* o los órganos de evaluación externa propios de las distintas Comunidades Autónomas. Pues bien, en el curso académico 2005-2006 sólo el 17,3% de los profesores no permanentes había obtenido una evaluación positiva en una de las tres categorías contempladas (ayudante doctor, colaborador y contratado doctor). Esto quiere decir que la *LOU*, aunque ha introducido y extendido la cultura evaluadora en todos los ámbitos de la actividad docente no ha provocado todavía modificaciones importantes en la estructura y composición del profesorado.

Dentro del profesorado permanente es la categoría de Profesores titulares de universidad la dominante (50%), muy por encima de las categorías vinculadas a las Escuelas universitarias. Este fenómeno se debe a la introducción de los

estudios de licenciatura y la subsecuente conversión de las escuelas en facultades, lo que a partir de ese momento conllevó el cambio o la entrada directa en dicha categoría profesional del profesorado que contara con el título de doctor. Con la última reforma de la *LOU*, entrada en vigor en 2007, las figuras laborales de Escuelas universitarias se irán extinguiendo, y una parte del personal podrá reconvertirse en titular de universidad. Por último cabe constatar como el número de catedráticos no ha crecido en los últimos 8 años. El ascenso a esta categoría permanece estancado (Tabla 10).

5. La Documentación: una profesión femenina

Un rasgo general suficientemente señalado respecto a nuestra profesión es que estamos ante una carrera de clara vocación femenina. Pues bien, los datos señalan que en torno al 70% de los estudiantes son

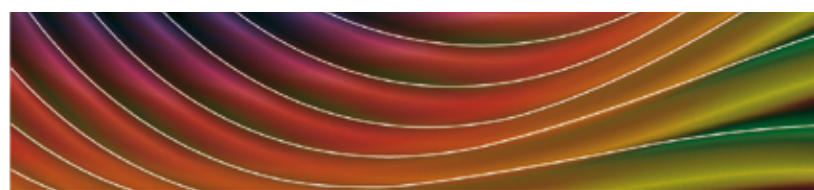
mujeres (Tabla 11). El predominio femenino se produce en todos los ciclos de enseñanza y en el profesorado, sin embargo no lo hace con las mismas proporciones. Resulta llamativo como los porcentajes de presencia femenina disminuyen conforme se incrementa el nivel de la titulación. Así mientras en la Diplomatura y Licenciatura las féminas suponen el 71% en el Doctorado baja al 43%. El mismo fenómeno ocurre con el profesorado: a medida que se sube en la escala profesional se reduce la presencia femenina: mientras que el 63,6% de los titulares de escuelas son mujeres, en el caso de los titulares de universidad el porcentaje baja al 54,1%, y en el de los catedráticos al 38,4%.

Asimismo, conviene destacar como el género femenino se incrementa ligeramente en la graduación respecto a la matriculación, lo cual denota una mayor tasa de éxito de las mujeres a la hora de concluir sus estudios (Tabla 11).

	Diplomatura			Licenciatura		Doctorado		Profesorado
	Nuevo inscrito	Matriculado	Diplomado	Matriculado	Licenciado	Matriculado	Doctor	
1998/1999	68,6	71,5	74,6	75,2	77,8	67,0	20,0	56,6
1999/2000	69,5	71,1	76,4	71,8	76,6	66,3	20,0	54,7
2000/2001	69,1	70,3	74,3	69,8	78,4	63,3	60,0	56,6
2001/2002	72,2	71,2	74,9	69,1	75,6	66,7	56,2	58,9
2002/2003	70,3	71,2	73,5	70,8	72,3	68,8	73,7	57,2
2003/2004	71,3	71,0	76,2	71,9	72,7	69,0	40,0	57,3
2004/2005	67,1	70,1	74,7	71,5	74,5	59,0	50,0	58,0
2005/2006	69,4	69,9	74,5	71,9	72,7	68,8	66,7	56,7
2006,2007	66,4	68,7	77,7	72,1	71,3	63,8	0	55,1
Promedio	69,3	70,6	75,2	71,6	74,7	65,9	43,0	56,8

Fuente de datos: Instituto Nacional de Estadística. Estadística de la enseñanza superior en España. Cursos 1998-99, 1999-2000, 2000-01, 2001-02, 2002-03, 2003-04, 2005-06, 2006-07.

Tabla 11. Porcentaje de personal femenino en los estudios de ciencias de la documentación (1998-2006)



Nuevo en Emerald: Business, Management and Social Sciences Book Serials, Series and Monographs

Emerald Group Publishing se complace en presentarle sus tres nuevas colecciones de **e-Book Series** recientemente adquiridas de Elsevier.

- *Business, Management and Economics Collection*: acceso a 56 títulos y a más de 330 volúmenes.
- *Social Sciences Collection*: 35 títulos y más de 180 volúmenes.
- *Psychology Collection*: 16 títulos y casi 100 volúmenes.

Para más información acerca de éste y de otros productos editoriales de Emerald Group Publishing Limited visite

www.emeraldinsight.com o contacte con Daniela Vitillo dvitillo@emeraldinsight.com



Research you can use

Referencias bibliográficas

Delgado-López-Cózar, E. "Las cifras de la documentación en España: 2002". En: *El profesional de la información*, 2003, v. 12, n. 5, pp. 344-367.

Delgado-López-Cózar, E. "Las cifras de la infraestructura, profesión y educación documental en España: 2005". En: *Anuario ThinkEPI 2007. Análisis de tendencias en información y documentación*, 2006, pp. 32-42.

Emilio Delgado-López-Cózar, Mercedes de la Moneda-Corrochano, EC³ (*Evaluación de la ciencia y de la comunicación científica*), Departamento de Biblioteconomía y Documentación, 18071 Granada.

<http://ec3.ugr.es/in-recs/grupoinvest/edelgado@ugr.es>
dlmoneda@ugr.es